



## Drapelul Bi

(roz-mov-albastru)

De abia un deceniu bisexualii au început să lupte pentru o voce egală cu cea a comunității homosexuale. Primul

Drapel Bi a fost expus pe 5 decembrie 1998. Intenția cu care a fost creat acest steag este creșterea vizibilității bisexualității și a persoanelor de orientare bisexuală. Roz-ul simbolizează atracția sexuală între aceleași sexe (gay și lesbiene), albastrul reprezintă atracția sexuală pentru sexul opus (heterosexuali), iar rezultanta prin suprapunerea celor două, culoarea purpurie/ mov, reprezintă atracția sexuală pentru ambele sexe (bisexuali).

Drapelul Bi este singurul simbol bisexual nepatentat. Steagul continuă să fie distribuit la scară mondială prin intermediul creațiilor "bi" (obiecte care poartă aceste culori).



## Secura dublă

(labrys) este un simbol care a fost folosit în Creta antică, în timpul civilizației minoane, recunoscută ca având anumite tendințe matriarhale. De asemenea, ea apare în legendele grecești ca fiind folosită de luptătoarele amazoane, despre care se spune că erau câteodată conduse de câte două regine în același timp. Ea mai este asociată cu zeița greacă Demeter și, ocazional, cu zeița greacă Artemis. În perioada contemporană, labrys-ul a devenit un simbol al lesbianismului și al puterii și independenței feminine și este folosit deseori în arta bijuteriei.



## Simbolul transexualității

(și nu numai...)

Logo-ul IFGE (Fundatia Internațională pentru Educație asupra Sexelor), este un simbol foarte răspândit pentru travestiți, transsexuali și hermafrodiți. Acesta este un simbol patentat, dar poate fi utilizat în scopuri necomerciale.

Inspirat din simbolurile sexuale, logo-ul IFGE, este unul dintre simbolurile persoanelor transexuale.

Desenul din interiorul triunghiului roz este rezultatul mixării simbolurilor ce semnifică bărbatul (cerc cu săgeată), femeia (cerc cu „plus”) și hermafroditismul (cerc cu săgeată combinată cu „plus”).



## Simboluri sexuale

Simbolurile sexuale sunt semne ce descind din Roma antică. Simbolul zeului Marte reprezintă „bărbatul”, iar simbolul zeiței Venus reprezintă „femeia”. Aceste simboluri corespund și celor două planete cu același nume.

### Gay & Lesbi



Începând cu anul 1970 bărbații gay au folosit cele două simboluri înlănțuite ale sexului masculin pentru a simboliza homosexualitatea masculină.



Cam din aceeași perioadă câteva lesbiene au început să folosească două simboluri înlănțuite ale sexului feminin pentru a simboliza homosexualitatea feminină.



În curând au apărut problemele, deoarece membre ale mișcării feministe foloseau deja acest simbol. Problema a fost rezolvată prin introducerea unui nou semn (trei simboluri înlănțuite ale sexului feminin), care semnifică feminismul și ... fraternitatea (sau, mai bine zis, suroritatea – cuvânt inexistent în dicționarele românești) dintre femei.

### Transsexuali/Transgender



Persoanele transgender au două semne dintre care să aleagă. Cel mai ușor de citit este cel rezultat în urma suprapunerii simbolurilor sexuale clasice, pentru a obține un cerc care are atât săgeată (de la simbolul sexual masculin), cât și „plus” (de la simbolul sexual feminin). Într-o interpretare simplistă, acesta semnifică și androginitatea.



Asociația ACCEPT

OP 34, CP 56, București

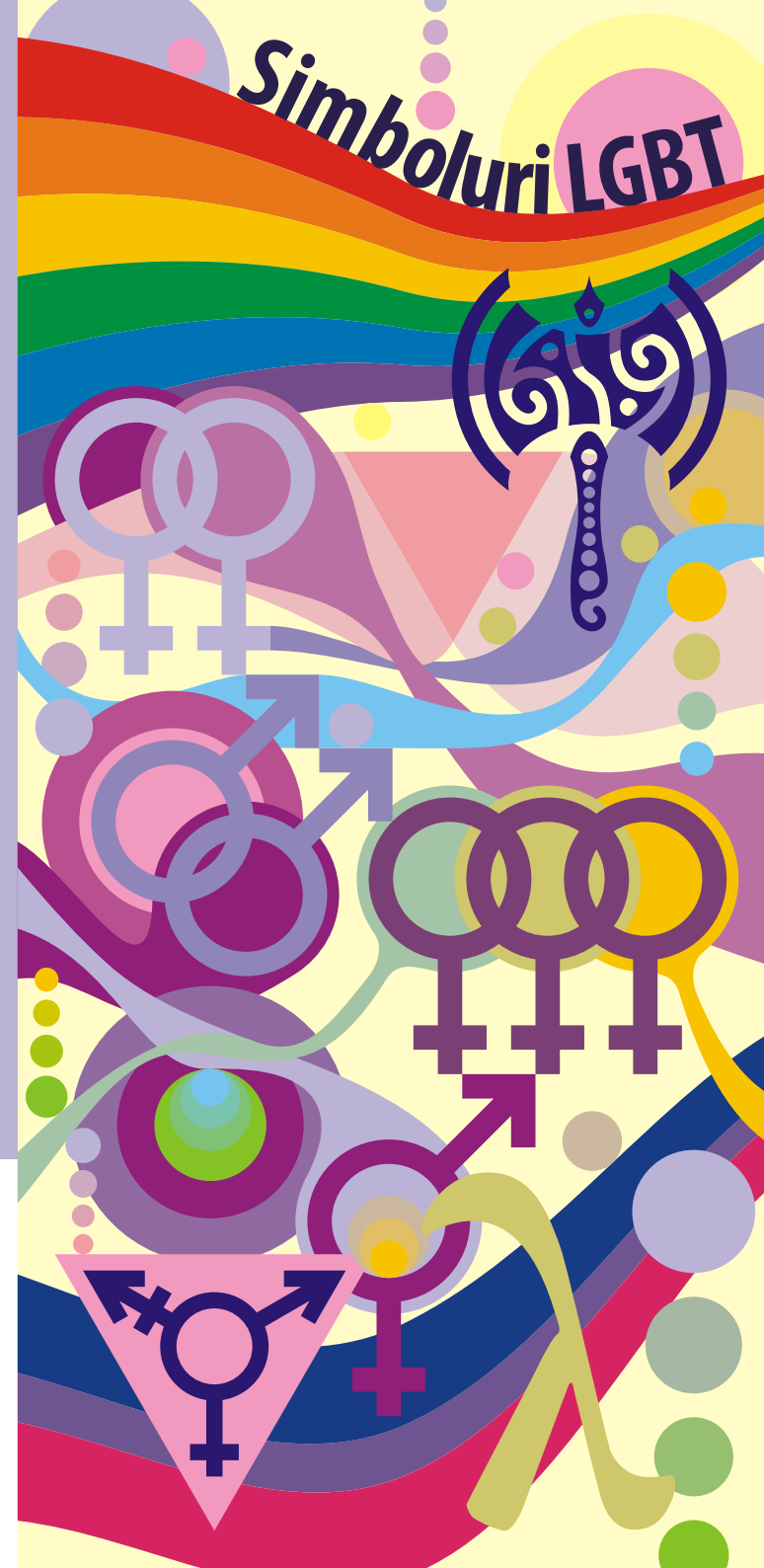
Tel./Fax: 021 252 56 20, 252 16 37, 252 90 00

E-mail: [accept@accept-mail.ro](mailto:accept@accept-mail.ro)

[www.accept-romania.ro](http://www.accept-romania.ro)

Proiect finanțat de Fondul Global de Luptă  
Împotriva HIV/SIDA, Tuberculozei și Malariei  
prin  
Fundatia Romanian Angel Appeal

[www.fondulglobal.ro](http://www.fondulglobal.ro) / [www.globalfund.ro](http://www.globalfund.ro)





**Drapelul curcubeu (rainbow)** - unul dintre cele mai folosite și recunoscute simbolurile mișcării gay.

Este un simbol atât al mișcării LGBT (lesbiene, gay, bisexuali/e, persoane transgender), cât și al persoanelor heterosexuale care susțin moral sau prin acțiuni concrete libertatea de expresie a persoanelor LGBT.

Conceptul curcubeului a fost utilizat încă din antichitate de către majoritatea culturilor: greacă, africană, amerindiană, orientală, celtică – cu diferite semnificații.

Drapelul Curcubeu, așa cum îl cunoaștem noi astăzi, a fost conceput în anul 1978 de către Gilbert Baker, un artist din San Francisco. La acea vreme se resimțea nevoia unui simbol care să poată fi folosit anual, cu ocazia festivalului Gay & Lesbian din San Francisco. Baker s-a inspirat din mai multe surse, de la mișcarea hippie până la cea de luptă pentru drepturile minorității de culoare, realizând un drapel cu opt benzi.

Fiecare dintre cele opt culori simboliza aspecte ale vieții gaylor și lesbienele:

Roz - sexualitatea, Roșu – viața, Portocaliu - vindecarea, Galben - soarele, Verde - natura, Albastru - arta, Indigo - armonia, Violet - spiritul.

Baker însuși, împreună cu o echipă de 30 de voluntari, a cusut manual prototipul în mărime naturală al drapelului pentru parada din 1978. Drapelul-simbol a avut un succes rapid.

Când a fost inițiată producția de serie pentru parada din 1979, banda de culoare roz a trebuit înlăturată: pigmentul roz nu era disponibil în cantități industriale.

În același an, comitetul pentru organizarea festivalului a mai adus o modificare, înlăturând culoarea indigo din drapel pentru ca benzile de culoare să se poată distribui egal de-a lungul traseului: roșu, portocaliu și galben - pe o parte a străzii, verde, albastru și violet - pe cealaltă. Această versiune corespunde „Teoriei culorilor”, care relevă existența a trei culori primare (roșu, galben, albastru) și a trei culori secundare (portocaliu, verde, violet) obținute prin combinarea două-câte-două a celor primare)

Curcubeul cu șase culori a devenit foarte popular, ajungând să fie recunoscut oficial de către Congresul Internațional al Drapelelor.

Unul dintre avantajele drapelului curcubeu este acela că **sprijină drepturile LGBT fără a vorbi despre orientarea sexuală a persoanei care îl folosește** - este un simbol general care poate fi utilizat de către oricine, indiferent de orientarea sexuală. Acest aspect îl face foarte potrivit pentru a fi utilizat în cadrul serviciilor „prietenoase față de LGBT”, indiferent dacă acestea sunt sau nu conduse de către persoane gay.



## Triunghiul roz

Triunghiul roz este un simbol preluat direct din lagărele de concentrare naziste. Când sunt menționate lagărele de concentrare, cei mai mulți oameni se gândesc la holocaustul evreiesc. Deși un număr mare de prizonieri homosexuali se aflau în aceleași lagăre, acest fapt este deseori ignorat sau trecut cu vederea de către istorie.

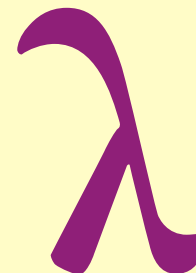
Adevărata poveste din spatele triunghiului roz începe înaintea celui de Al doilea Război Mondial. Articolul 175, o clauză în legea germană, interzicea relațiile homosexuale. În 1935, în timpul ascensiunii lui Hitler, această lege a fost extinsă pentru a include și sărutul, îmbrățișarea și chiar fanteziile homosexuale(!). Doar între anii 1937 și 1939 au fost condamnate în baza acestei legi aproximativ 25.000 de persoane. Acestea au fost trimise la închisoare, iar, mai târziu, în lagăre de concentrare. Sentiința includea de asemenea sterilizarea, cel mai adesea sub forma castrării.

În 1942, Hitler a introdus pedeapsa cu moartea pentru persoanele de orientare homosexuală.

Prizonierii din lagărele de concentrare naziste erau etichetați (la propriu) în concordanță cu crimele lor, prin intermediul unor triunghiuri orientate cu vârful în jos. Infracții „obișnuite” purtau triunghi verde, deținuții politici - triunghi roșu, iar evreii două triunghiuri galbene suprapuse astfel încât să formeze Steaua lui David. Detinuții homosexuali erau marcați cu câte un triunghi roz, iar evreii homosexuali - cea mai joasă categorie de prizonieri - purtau 2 triunghiuri suprapuse, unul roz și unul galben. Acest sistem de identificare a creat o ierarhie socială între prizonieri, raportându-se deseori că persoanele cu triunghi roz primeau cele mai grele munci și erau în continuu hărțuite și bătute atât de către gărzi, cât și de către ceilalți deținuți.

Deși prizonierii LGBT nu erau transportați în masă în lagărele morții de la Auschwitz, precum mulți dintre deținuții evrei, a existat totuși un număr mare de persoane LGBT executate alături de aceștia. Adevărata tragedie s-a produs însă după război. Când aliații au învins Germania și Regimul nazist, deținuții politici și prizonierii evrei rămași au fost eliberați. Infracții obișnuite - criminali, violatori, hoți etc - nu au fost eliberați din motive evidente. Prizonierii homosexuali nu au fost eliberați din cauza articolului 175 din legislația vest-germană care a rămas în vigoare până în anul 1969.

În anii '70 triunghiul roz a început să fie utilizat în asociere cu mișcarea de emancipare LGBT. Pe 5 septembrie 1987, în Amsterdam, a fost inaugurat Homomonument, un monument construit pe tema triunghiului roz, care comemorează toții gayi și toate lesbienele ce au suferit măsuri represive din cauza orientării lor sexuale. **Triunghiul roz este un exemplu de simbol al urii, convertit într-un simbol al demnității.**



## Lambda

Un simbol care continua să rămână popular este litera grecească „lambda”. Inițial simbolul a fost ales de către Alianța Gaylor Activiști (GAA) din New York, în anul 1970. GAA a fost o grupare desprinsă din Frontul de Eliberare Gay (GLF), la sfârșitul anului 1969, la numai șase luni după fondare, ca un răspuns la evenimentele din Stonewall. În timp ce GLF

dorea să lucreze cot la cot cu mișcările de eliberare feministe și ale populației de culoare, pentru a câștiga unitate și acceptare, GAA dorea să se concentreze doar pe problemele specifice LGBT. Datorită adoptării oficiale de către GAA, care a sponsorizat evenimente publice pentru comunitatea LGBT, „lambda” a devenit rapid un însemn de identificare reciprocă pentru membrii comunității LGBT. Un factor favorizant a fost acela că simbolul putea fi ușor confundat cu însemnele asociațiilor de tineret din cadrul facultăților, fiind astfel trecut cu vederea de majoritatea populației.

Cu toate că, la un moment dat, sediul GAA a fost incendiat de un răuvoitor, fiind distrus nu doar sediul ci și toate actele, organizația nemairevenindu-și niciodată, simbolul a rezistat în timp. Semnificația acestui simbol este destul de neclară, în acest sens circulând mai multe ipoteze:

- Pur și simplu, semnifica „L” de la „Libertate”;
- Spartanii îl considerau simbolul unității;
- Romanii vedeau în el: „lumina cunoașterii care strălucește în întunericul ignoranței”;
- Energia și puterea de acțiune a mișcării LGBT (datorită faptului că în fizică simbolul este utilizat în ecuații pentru a desemna energia);
- Se crede că simbolul lambda era inscripționat pe scuturile luptătorilor Thebani. Legenda spune că orașul-cetate Theba avea în componența armatei sale o legiune de îndrăgostiți idealiști, ceea ce îi facea să fie de temut pe timpul luptei.

Indiferent de ceea ce semnifica la origine, astăzi este încă un simbol foarte răspândit. Chiar dacă la un moment dat era un apanaj exclusiv gay, ulterior a ajuns să fie folosit atât de gay și lesbiene, cât și de bisexuali/e. În anul 1974 „lambda” a fost declarat de către “International Gay Rights Congress” (Edinburgh, Scoția) drept simbolul internațional al mișcării de luptă pentru drepturile gaylor și lesbienele.